



VLR Lift- en Roltraptechniek

Liften

Reparaties en onderhoud door deskundige partijen

VLR is de Nederlandse vereniging voor liften en roltrappen

Veiligheid en gebruiksgemak van liften

Als gebouweigenaar of -beheerder ben je **verantwoordelijk voor de lift** in het pand. Gelukkig kunnen **reparaties en onderhoud door deskundige partijen** worden uitgevoerd en voorzien zij je van **vakkundig advies**. Tegelijkertijd is het verstandig om zelf ook goed op de hoogte te zijn van **eventuele risico's** die bij liften kunnen spelen. In deze whitepaper over **veiligheid en het gebruiksgemak van liften** bespreken we de volgende thema's:

1. Welke risico's spelen een rol bij liftgebruik?
2. Redenen voor storingen en stilstand
3. Werkwijze van onderhoudsbedrijven, voorkomen is beter dan genezen
4. Positieve beïnvloeding en liftgebruik



1 Welke risico's spelen een rol bij liftgebruik?

Door als eigenaar of beheerder actief betrokken te zijn bij **storingen en onderhoud**, weet je wat er speelt. Mocht een lift tot **stilstand** komen en er **onderhoud** nodig zijn, dan is het van belang om daar snel over naar buiten te treden richting de bewoners. Zo komen zij niet voor verrassingen te staan en kunnen zij alternatieven als de trap of de roltrap nemen.

Naast direct handelen bij **storingen en onderhoud** is het ook verstandig om op de hoogte te zijn van alle **veiligheidsrisico's**. Zo kun je tijdig tot **modernisering of onderhoud** van de installatie overgaan, zodat je de kans op storingen beperkt.

Op de volgende pagina's vind je een aantal veelbesproken veiligheidsrisico's.

Klembeveiliging deuren

Om te voorkomen dat een deur klemt, is het verplicht om bij mechanisch aangedreven deuren een beveiligings-systeem aan te brengen.

Een **fotocel of soortgelijke klembeveiliging** is in dit geval verplicht. Zo voorkom je een **klemming** tussen de deuren onderling of de deuren en het kozijn.

Paniek bij opsluiting

Indien gebruikers opgesloten zitten in een lift, kan er **paniek** ontstaan. Neem in dit geval contact op met een **liftmonteur** en wijs de gebruikers van de lift hier ook op. Een monteur komt namelijk **direct in actie** als er een melding binnen komt en is over het algemeen **binnen 60 minuten** ter plaatse.

Indien de brandweer wordt gebeld, kunnen er **kosten bijkomen** indien er geen sprake is van een medische noodzaak. Er kan zelfs **schade** aan de liftinstallatie ontstaan doordat de brandweer onvoldoende kennis van de liftinstallatie heeft en deze mogelijk met geweld openbreekt.

Liftgebruik bij brand

Er ontstaan **risico's** als een reguliere lift bij brand gebruikt wordt. Indien er toch besloten wordt de lift bij brand te gebruiken, kan een liftfabrikant geen **aansprakelijkheid aanvaarden** als er iets misgaat.

Zorg daarom dat het bij liftgebruikers duidelijk is dat zij de reguliere lift niet mogen gebruiken bij brand, tenzij het om een **brandveilige lift** gaat.

Noodstroomvoorziening

Indien de lift door een **stroomstoring** uitvalt, zal het in de liftcabine **donker** worden en is er **geen communicatie** mogelijk tussen de cabine en de hulpverleners.

Met de aanschaf van een **noodstroomvoorziening** voorkom je uitval in cruciale systemen. Zo kan de cabine verlicht worden met **noodverlichting** en is er **communicatie** tussen de kooi en hulpverleners mogelijk. In veel gevallen en zeker bij nieuwere installaties treedt bij een stroomstoring de verplichte noodverlichting in werking. Deze functioneert over het algemeen op een batterij of accu, waardoor er in dit geval geen noodstroomvoorziening nodig is.

Ongecontroleerde opwaartse beweging

Vrijwel alle moderne liften zijn voorzien van een **frequentieregeling**. Het **afremmen en bewegen** van een lift wordt daarmee geregeld. Werkt deze rem niet goed? Dan kan de lift in beweging komen en zal deze niet meer stoppen of eventueel zelfs versnellen.

Voor neerwaartse bewegingen is er een **vanginstallatie** aanwezig, maar bij oudere liften is dit bij een opwaartse beweging niet altijd het geval. Bij

minimale belasting is het tegengewicht zwaarder dan de lift en kan er door het falen van de rem een **ongecontroleerde opwaartse beweging** ontstaan. De gevolgen van een ongecontroleerde opwaartse beweging kunnen ondanks het beperkte risico groot zijn.

Bij het **moderniseren of het aanpassen** van een lift, wordt aanbevolen om hier een **voorziening** voor aan te brengen.



2 Redenen voor storingen en stilstand

Bij liften kunnen er **storingen** voorkomen, waardoor liftgebruikers vast komen te zitten en de deuren dicht blijven. Om deze situaties te **voorkomen**, is het goed om tijdig in te spelen op **mogelijke risico's** om zo het aantal **storingen en stilstand te verminderen** en je liftgebruikers hierop te wijzen.

Onderstaande punten geven aan welke **risico's** er zijn en hoe je deze als eigenaar of beheerder voor kunt zijn.

Stroomstoring

Tijdens een stroomstoring is sprake van een **noodsituatie** en vallen zowel de **verlichting** als de **communicatiesystemen** uit. Zorg in dit geval dat je kunt overstappen op **noodstroomvoorziening**, zodat de liftgebruiker in contact kan komen met een **hulpverlener**. Maak aan de gebruiker duidelijk dat zij in geen geval zichzelf moeten proberen te bevrijden, aangezien dit leidt tot **gevaarlijke situaties**. Alleen daartoe bevoegde en opgeleide personen mogen dit doen.

Tegenwoordig kun je als eigenaar of beheerder ook een **opleiding volgen** om opgesloten liftgebruikers te bevrijden. Op deze manier kun je nog sneller **ter plaatse handelen**.

Verkeerd gebruik

Als een lift **verkeerd gebruikt** wordt, kan dit voor **storingen** zorgen. Vaak gebeurt dit onbewust, bijvoorbeeld als een lift **te zwaar beladen** wordt, bij het **tegenhouden van deuren** of als er tegen een deur wordt **aangestoten**.

Door middel van **instructies en pictogrammen** in de lift kun je de gebruikers op deze risico's attenderen.

Slecht onderhoud

Onvoldoende onderhoud aan liften vergroot de kans op **storingen**. Toch kunnen storingen of stilstand niet altijd voorkomen worden. In dat geval biedt **modernisering** een uitkomst. Zo zorg je dat je lift weer voldoet aan de **actuele richtlijnen** en verleng je hiermee de **levensduur** van de lift.

Laat je altijd goed **adviseren door onderhoudsbedrijven** om de juiste keuze te maken en stilstand te voorkomen.

3 Werkwijze van onderhoudsbedrijven, voorkomen is beter dan genezen

Onderhoudsbedrijven willen **voorkomen** dat een lift tot **stilstand** komt. Liften zijn opgebouwd uit verschillende **componenten** en moeten daarom **frequent gekeurd worden**. Alleen op deze manier is de **veiligheid en betrouwbaarheid** van systemen gegarandeerd.

Door in te zetten op **modernisering en onderhoud**, kan je er als eigenaar of beheerder in samenwerking met een onderhoudsbedrijf alles aan doen om **zoveel mogelijk uptime** (percentage van de tijd dat een lift naar behoren functioneert) en **zo min mogelijk downtime** (percentage van de tijd dat een lift in storing is) te realiseren. Eén van de manieren om dit

te doen is om **onderhoud** te plegen op **basis van de gebruiksfrequentie** in plaats van het vastleggen van vaste momenten gedurende het jaar. Een lift die **vaker** gebruikt wordt is namelijk **onderhoudsgevoeliger** dan een lift die minder ritten maakt. Door dit goed te meten, kan onderhoud **nog nauwkeuriger** plaatsvinden. Dit **bespaart jou tijd en geld** en de gebruikers van de lift zullen hierdoor **minder vaak hinder** ondervinden.

Professionele onderhoudsbedrijven die werken met de **nieuwste technieken** en jou hierin **gericht advies** kunnen geven, vind je op www.vlr.nl/leden.

Wettelijke verplichtingen voor een eigenaar of beheerder

De Nederlandse wet is samengesteld op basis van **Europese richtlijnen**. Deze Europese richtlijnen vormen de basis van de Nederlandse **wet- en regelgeving** wat betreft liftgebruik. De Richtlijn liften 95/16/EG of **Liftenrichtlijn** is van toepassing op **liften in gebouwen en bouwwerken**. Door middel van een **keuring** wordt onderzocht of het systeem voldoet.

Op www.vlr.nl/kennis-en-innovatie lees je meer over **liftonderhoud, wet- en regelgeving** en bieden we je een lijst met **keurende instanties** aan.





4 Positieve beïnvloeding en liftgebruik

Door een lift op de verkeerde manier te gebruiken, kan de **kans op ongelukken** toenemen. Om gebruikers bewust te maken van deze gevaren, staan hieronder een aantal situaties beschreven om **gebruikers te attenderen** op welk **gedrag geoorloofd** is en wat achterwege mag worden gelaten. Zo neemt de kans op **storingen en ongelukken** af en kunnen gebruikers **veiliger en comfortabeler** de lift gebruiken. Communiceer deze situaties als eigenaar of beheerder richting jouw liftgebruikers.

Fabrikanten en onderhoudsbedrijven adviseren de volgende do's en don'ts:

Do's:

Let op bij het in- en uitstappen van de lift

Bij het betreden van een lift is het als gebruiker belangrijk om je te realiseren dat een **spleet en niveauverschil tussen de lift en verdiepingsvloer** zit. **Kijk naar de grond** en maak een **volwaardige stap** van de vloer naar de kooi.

1

Let op bij het in- en uitstappen van de lift.



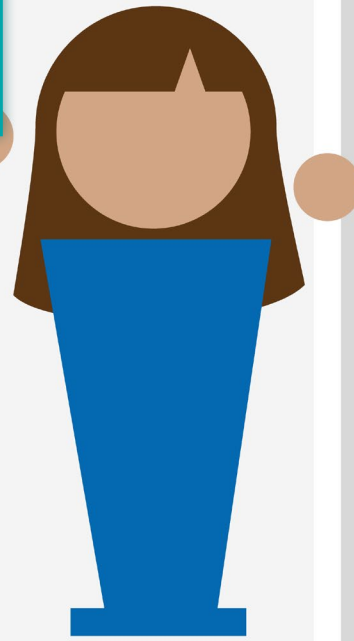
Do's:

Duw of leun niet tegen de liftdeur

Wil je jezelf vasthouden in een lift? Grijp dan niet naar de deuren en wijk eventueel uit naar **de leuning** in de kooi. Zo weet je zeker dat de liftdeur gesloten blijft en er geen storing ontstaat.

1

Duw of leun niet tegen de liftdeur.



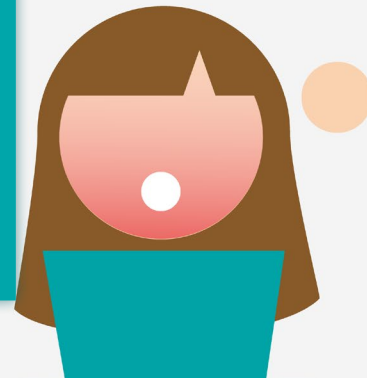
Do's:

Blijf kalm en druk op de noodknop

Je kunt vast komen te zitten in een lift. Dit is geen reden tot paniek. **Blijf kalm en druk op de alarmknop** om contact te krijgen met het **onderhoudsbedrijf**. Zij sturen direct een **monteur** om het probleem op te lossen. Neem contact op met de **nooddiensten** als er een noodsituatie ontstaat of als er geen contact met het onderhoudsbedrijf gelegd kan worden. Ga in op **instructies** die gegeven worden en open liftdeuren niet op eigen gelegenheid. Zit je samen vast? Probeer jouw **omgeving te kalmeren**. Zo is de kans op een **veilige afloop** het grootst. Wacht samen op instructies en blijf veilig in de liftcabine.



Blijf kalm en druk op de noodknop.



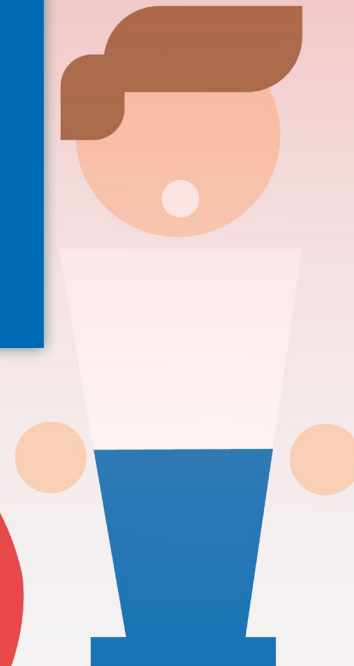
Don'ts:

Is er brand? Neem de trap

Uiteraard zijn er uitzonderingen mogelijk, bijvoorbeeld als er een **brandveilige lift** gebruikt wordt of als **nooddiensten** besluiten dat liftgebruik geoorloofd is. In de basis geldt echter dat een lift niet gebruikt wordt als er brand is. Fabrikanten kunnen niet instaan voor schade die ontstaat bij het gebruik van een lift als er brand is.

3

Is er brand?
Neem de
trap.



Don'ts:

Volle lift? Wacht dan op de volgende

Er is een **maximum capaciteit** in liften. Als een lift vol is, kun je er niet meer in en moet je wachten op de volgende lift. Twijfel je of je toch nog mee kunt? Ook in dat geval is het beter om op de volgende lift of dezelfde (lege) lift te **wachten**. Het zal hooguit enkele minuten duren voor er een nieuwe lift is.

2

Volle lift?
Wacht dan op
de volgende.



Don'ts:

Niet spelen of duwen in de lift

Spelen of duwen in de lift kan het systeem tot **stilstand** brengen, mede door de toe-nemende **spanningen op het systeem**. Ook kan het gevaarlijk zijn als iemand tegen de deur wordt geduwd, aangezien de liftdeur in dat geval **geblokkeerd** kan raken. Ondanks de relatief kleine risico's, is het beter om dit soort situaties te **voor-komen** en kinderen hierop te wijzen.

2

Niet spelen of duwen in de lift.



Meer weten over veiligheid en het gebruiksgemak van liften?

Ga dan naar www.vlr.nl/voorlichting.

VLR is de Nederlandse vereniging voor liften en roltrappen. VLR behartigt de belangen van de gehele bedrijfstak en aangesloten leden op het gebied van de vervaardiging, installatie, modernisering, reparatie en het onderhoud van, de handel in en advisering over liften, roltrappen en rolpaden.

Heb je een vraag over liften, roltrappen of rolpaden?
Neem contact met ons op!

088 - 400 84 56 - info@vlr.nl - www.vlr.nl

Volg ons ook op [LinkedIn](#) en [Facebook](#).



VLR Lift- en Roltrapechniek